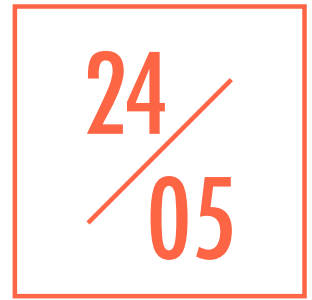


CAFÈ  
COOP  
ERATIU



2024

# MONOGRÀFIC FORMATIU

## L'ESTATUT JURÍDIC DE LES SÒCIES I ELS SOCIS DE TREBALL



IMPULSAT PER



**ICAB**  
ADVOCACIA  
BARCELONA



Confederació  
de Cooperatives de  
Catalunya



# EL MONOGRÀFIC FORMATIU I EL CAFÈ COOPERATIU

La Secció de Dret Cooperatiu i de l'Economia Social de l'ICAB i la Confederació de Cooperatives de Catalunya coorganitzen un acte col·legial denominat Cafè Cooperatiu. Aquest acte tracta sobre aspectes normatius d'interès pel cooperativisme, bé perquè fa referència a sectors estratègics o palanca, bé perquè té incidència sobre la forma jurídica de societat cooperativa. De cada sessió del denominat Cafè Cooperatiu se n'elabora un dossier que pretén estructurar el contingut tractat a cada sessió en format monogràfic formatiu.

Així doncs, el Cafè Cooperatiu i el monogràfic formatiu que se'n deriva té per finalitat la difusió del coneixement i del contingut tractat a cada sessió, per tal de coadjuvar a difondre el model cooperatiu entre els advocats i advocades membres del col·legi, els cooperativistes i la societat en general.

# ELS IMPULSORS

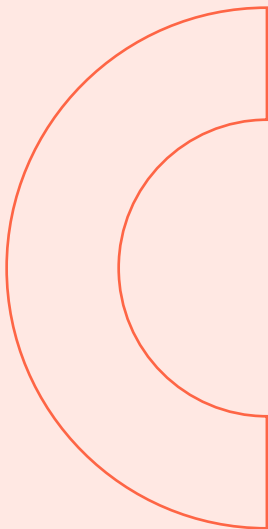
La Confederació de Cooperatives de Catalunya agrupa, lidera i representa el cooperativisme a Catalunya i n'és l'òrgan màxim d'interlocució amb l'Administració. Cohesiona, difon i promou el model cooperatiu d'acord amb els principis cooperatius de l'Aliança Cooperativa Internacional.

**La Confederació de Cooperatives de Catalunya té els objectius estratègics següents:**

- **La representació pública i la defensa del cooperativisme:** Articulem, vehiculem i defensem els interessos que ens són comuns davant les administracions i l'opinió pública. Representem des de la pluralitat i la diversitat del cooperativisme on el protagonisme és de les persones i dels valors.
- **La participació en la difusió dels principis i els valors cooperatius i la promoció de l'educació i la formació cooperatives:** Promovem el cooperativisme com a alternativa d'acció empresarial, pensada per al progrés de les persones i com una eina de transformació social. Proporcionem coneixement a la societat en general i als cooperativistes per capacitar a emprenedors i empreses més socials, més justes i equitatives i puguin contribuir d'un manera eficaç al desenvolupament de les cooperatives.
- **La coordinació o l'organització de serveis d'interès comú per a les cooperatives:** Des de la intercooperació entre sectors i branques, proporcionem serveis i projectes perquè la suma de persones i organitzacions, amb interessos comuns, incrementi de forma exponencial les seves capacitats i la força.

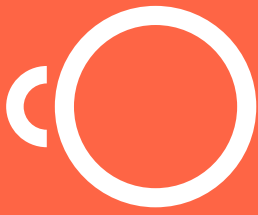


La Secció de Dret Cooperatiu i de l'Economia Social de l'ICAB respon a l'interès de la societat per formes empresarials i relacionals que tinguin en compte factors més enllà de l'obtenció de benefici, com són els factors mediambientals i de preocupació per la persona, el seu desenvolupament i el desenvolupament local on es troba l'activitat; a la necessitat que els professionals de l'advocacia es trobin específicament recolzats pel Col·legi davant aquesta matèria; a les especificitats d'aquestes formes empresarials o associacions, així com al fet que les entitats de l'Economia Social tenen una normativa definida a seguir i que, per tant, es fa necessari crear especialistes en Dret Cooperatiu i de l'Economia Social.



**La Secció de Dret cooperatiu i d'Economia Social, té entre d'altres, els objectius següents:**

- **Crear un grup de debat** en què compartir les experiències i els dubtes que sorgeixin en aplicació de la normativa d'Economia Social.
- **Delimitar criteris** que unifiquin l'actuació dels advocats/des i puguin facilitar el treball de les persones que desenvolupen la seva activitat en qualsevol de les àrees de l'Economia Social que resultin afectades.
- **Col·laborar en la formació** dels companys/es que estiguin interessats/des en especialitzar-se en aquesta matèria i oferir pautes que permetin a les persones col·legiades de l'ICAB liderar aquest sector d'activitat.
- **Crear un fòrum transversal** d'especialistes en què sorgeixin idees i iniciatives que potenciïn la imatge de l'advocat/da expert/a en Dret Cooperatiu i de l'Economia Social davant les institucions i ciutadans.
- Facilitar a tots els advocats/des que no es trobin especialitzats en Dret Cooperatiu i de l'Economia Social eines de coneixement adequades en aquest àmbit.



La Confederació de Cooperatives de Catalunya (CoopCat) i el Col·legi d'Advocacia de Barcelona (ICAB) van organitzar el passat mes de maig el dotzè Cafè Cooperatiu per exposar les normes que s'apliquen a les persones sòcies treballadores i de treball respecte a les que s'apliquen a les treballadores per compte aliè. Es va fer referència també als diferents drets societaris i a la regulació o autoregulació en matèria de la prestació del treball.

A la sessió, hi van participar tres membres de la Secció de dret cooperatiu i de l'economia social: Cristina Grau, que n'és la presidenta, va actuar com a moderadora, i Marina Berga, advocada del Col·lectiu Ronda, i Moisès Lara, advocat de FGC advocats, en van ser els ponents.



---

**MODERADORA**

# Cristina R. Grau López

**PRESIDENTA DE LA SECCIÓ DE DRET COOPERATIU I DE L'ECONOMIA SOCIAL DE L'ICAB**

## **Advocada, especialista en Dret Cooperatiu**

Professora col·laboradora de diversos màsters sobre economia social i de gestió d'entitats culturals (Universitat de Barcelona, UPC i Universitat de València). Autora d'articles científics i de publicacions en obres col·lectives sobre Dret cooperatiu. Membre de la Comissió redactora de diversos textos legals.



---

**PONENT**

# Moisès Lara i Roldán

VOCAL DE LA SECCIÓ DE DRET COOPERATIU  
I DE L'ECONOMIA SOCIAL

## **FGC Advocat, SCCL**

Llicenciat també en Dret per la Universitat Pompeu Fabra, és soci cooperativista de FGC Advocats des de l'any 2007, despatx especialitzat en entitats de l'economia social amb una llarga trajectòria en l'assessorament a entitats de l'economia social. Desenvolupa les seves funcions en l'àmbit de l'assessorament de tot tipus d'entitats de l'economia social, especialment a cooperatives tant des de la vessant societària, con la vessant laboral.



---

**PONENT**

# Marina Berga Ardanuy

SÒCIA DE COL·LECTIU RONDA

## **Advocada**

Especialista en assessorament jurídic a cooperatives, col·lectius i entitats de l'economia social i solidària. La seva trajectòria dins de Col·lectiu Ronda passar per l'assessorament jurídic en l'àmbit del Dret Civil, i en especial la defensa dels consumidors i usuaris en productes bancaris, comunitats de propietaris i reclamacions en l'àmbit contractual. Actualment és l'advocada del Grup d'Economia Social del Col·lectiu Ronda assessorant a projectes de nova creació i fent tasques de consultoria.

# L'estatut jurídic de les sòcies i els socis de treball

## EN QUÈ ES DIFERENCIA UNA SÒCIA TREBALLADORA D'UNA SÒCIA DE TREBALL?

---

Segons la Llei de Cooperatives, la sòcia que aporta el treball en una cooperativa de treball associat és la sòcia comuna, és a dir, la sòcia treballadora. En canvi, en altres tipus de cooperatives de primer grau i que no són de treball (com ara les cooperatives de consum, de serveis, d'habitatge...) les persones treballadores que poden esdevenir sòcies són les sòcies de treball. Aquesta figura de sòcies de treball també es pot donar en les cooperatives de segon grau; no són sòcies treballadores en tant la classe de cooperativa no és la de treball, sinó sòcies de treball.

L'element comú entre persones sòcies treballadores i sòcies de treball és l'aportació de treball que fan al projecte cooperatiu.

## EN EL CAS DE LES SÒCIES COMUNES, ES COOPERATIVITZA L'ACTIVITAT

---

En una cooperativa de treball associat, l'activitat principal del soci comú és aquesta aportació de treball en un projecte que té un element d'autoocupació, d'autogestió i de buscar l'equip de persones que duran a terme aquest objecte social. En canvi, en les cooperatives que no tenen aquesta activitat cooperativitzada, per exemple, en una cooperativa de consumidores, les persones treballadores que col·laborin en la consecució de l'objecte de la cooperativa, i que probablement seran l'estructura, a la llarga, si ho sol·liciten i està previst en els estatuts socials, poden esdevenir sòcies de treball.

Cal recordar que el que diu la Llei de Cooperatives sobre què són les cooperatives de treball. L'article 130 diu que són cooperatives de treball associat les que associen, com a mínim, dues persones físiques que, mitjançant el seu treball, es proposen produir béns o prestar serveis a terceres persones. Tenen, per tant, aquesta voluntat de produir o prestar algun servei en benefici d'un tercer que, evidentment, pagarà per aquests serveis i, per tant, la cooperativa ingressarà un rendiment econòmic.

Des d'aquest punt de vista, hi ha una regulació específica que es troba a la Llei de Cooperatives a partir de l'article 131. Segons la llei, a les sòcies de treball que hi hagi en cooperatives que no són de treball, se'ls aplicarà el règim jurídic previst per a les sòcies treballadores a la Llei de Cooperatives.

## QÜESTIONS COMUNES A LES DUES TIPOLOGIES DE SÒCIES: CONDICIONS DE TREBALL

Quines qüestions són comunes en aquestes dues tipologies de sòcies? Perquè al final, en tots dos casos són persones físiques que aporten el seu treball en funció de l'objecte social i d'acord amb l'activitat cooperativitzada.

Una primera qüestió comuna són les condicions de treball. Els estatuts de les cooperatives de treball associat i de les cooperatives que tenen persones sòcies de treball poden fixar els criteris bàsics d'organització de treball: jornades, vacances, criteris retributius, criteris d'admissió de persones sòcies i altres aspectes del règim laboral de les persones sòcies



**Segons la llei, a les sòcies de treball que hi hagi en cooperatives que no són de treball, se'ls aplicarà el règim jurídic previst per a les sòcies treballadores a la Llei de Cooperatives.**

treballadores o de treball. Aquestes qüestions es regulen de manera interna a través dels estatuts i del reglament de règim intern (RRI), que han de ser aprovats en assemblea per una majoria de dues terceres parts. En el cas que no hi hagi regulació cooperativa, s'ha d'aplicar el dret cooperatiu català i, supletòriament, l'ordenament jurídic cooperatiu en general. I, en darrer terme, la normativa laboral.

En tot cas, s'apliquen a les sòcies de treball totes les normes establertes per a les sòcies treballadores de cooperatives de treball associat.

## QÜESTIONS COMUNES A LES DUES TIPOLOGIES DE SÒCIES: DRETS ECONÒMICS

Una segona qüestió comuna a les dues tipologies de sòcies són els **drets econòmics**, és a dir, la participació en els resultats econòmics. Cal tenir clars tres conceptes: bestreta laboral, retorn i excedent cooperatiu.

La bestreta laboral és diferent d'una nòmina. La bestreta és una distribució anticipada dels resultats econòmics de la cooperativa que es generen al llarg de l'exercici. S'aplica tant a les sòcies de treball com a les sòcies treballadores. No té una consideració de nòmina pròpiament des del punt de vista laboral, però sí que respon a la cobertura de les necessitats de les persones sòcies treballadores.

El retorn és l'import que poden rebre les sòcies de la cooperativa en el supòsit de tenir resultats positius, un cop satisfets els impostos exigibles i dotats els fons. El retorn es determina en proporció a l'activitat cooperativitzada que duu a terme el soci, independentment de la seva participació en el capital social.



Sempre parlem de distribució d'excedents en aquelles cooperatives que no estan acollides a l'article 144; en el cas que la cooperativa hi estigui acollida, la distribució d'excedents no és possible.

En les cooperatives de treball associat queda molt clar que qui gaudirà d'aquests resultats són les sòcies comunes; en altres tipus de cooperatives, en cas que hi hagi sòcies de treball, la distribució dels resultats dependrà dels diferents criteris de participació que s'hagin establert als estatuts o al RRI. És a dir, els socis treballadors són els majoritaris en una cooperativa de treball associat; en canvi, els socis de treball no són mai majoritaris i això vol dir que les decisions vinculades als seus drets econòmics tampoc no seran majoritàries.

## QÜESTIONS COMUNES A LES DUES TIPOLOGIES DE SÒCIES: DRETS POLÍTICS

Pel que fa als drets polítics, és a dir, a la participació en la presa de decisions i el dret de vot, també hi ha aspectes comuns a les dues tipologies de sòcies. La Llei de Cooperatives estableix que en les cooperatives de primer grau cada sòcia té un vot. Tanmateix, excepte en les cooperatives de treball associat i les de consumidores i usuàries, tota cooperativa de primer grau amb més de dues sòcies pot establir estatutàriament un sistema que reconegui al soci comú un vot plural ponderat en funció de la seva activitat cooperativitzada a la cooperativa. En aquest cas, els estatuts han de fixar amb claredat els criteris de proporcionalitat sense que el nombre de vots d'un soci pugui ser superior al 20% del total dels vots socials. Pel que fa a les cooperatives

**Els socis treballadors són els majoritaris en una cooperativa de treball associat; en canvi, els socis de treball no són mai majoritaris i això vol dir que les decisions vinculades als seus drets econòmics tampoc no són majoritàries.**



amb diferents tipus de socis, el nombre total de vots dels diferents tipus de socis que no duen a terme l'activitat cooperativitzada, com és el cas dels socis de treball, i dels que tenen un vincle de durada determinada amb la cooperativa no pot superar el 40% de tots els vots socials.

És a dir, en les cooperatives de treball, la sòcia treballadora té un vot; en les altres classes de cooperatives, que poden preveure la figura de la sòcia de treball, hi ha la possibilitat de ponderar el vot respecte a les altres figures amb el límit de no superar el 40% de tots els vots socials.



## QÜESTIONS COMUNES A LES DUES TIPOLOGIES DE SÒCIES: OBLIGACIONS DE CARÀCTER SOCIETARI I ECONÒMIC

Respecte a les **obligacions de caràcter societari i econòmic** i la responsabilitat de les sòcies, les sòcies estan obligades a:

- Exercir els càrrecs pels quals han estat nomenades.
- Assistir i participar a les assemblees i a les reunions dels altres òrgans a les quals s'hagi convocat.
- Complir el que preveuen els estatuts, el RRI i els altres acords que s'hagin aprovat
- Complir les obligacions econòmiques: fer les aportacions obligatòries al capital social tal com estableixin els estatuts socials.
- No fer activitats que puguin competir amb les finalitats socials de la cooperativa, llevat que el Consell Rector les autoritzi.
- Participar en les activitats de formació i intercooperació.
- Guardar el secret sobre assumptes de la cooperativa la divulgació dels quals pugui perjudicar-ne els interessos socials.

## ESPECIFICITATS A LES DUES TIPOLOGIES DE SÒCIES: **COMPOSICIÓ DEL CONSELL RECTOR**

La sòcia treballadora és la sòcia comuna a les cooperatives de treball associat. A més, ostenta la majoria del vot social; és a dir, en les cooperatives de treball associat, la majoria del vot recau sobre la sòcia comuna. En el cas de les sòcies de treball, en tant que no són les sòcies comunes de les altres classes de cooperatives, el seu vot sempre és ponderat però no majoritari.

Respecte a la composició del Consell Rector, la majoria de membres són els que duen a terme l'activitat cooperativitzada principal. Segons la classe de cooperativa que correspongui, el Consell Rector estarà integrat majoritàriament pels socis comuns: socis treballadors, socis de consum o socis de producció. Les sòcies de treball també poden participar en els òrgans, però amb una proporció limitada segons es reguli als estatuts socials. Perquè, tal com diu la Llei de Cooperatives, la major part dels membres han de ser els que duguin a terme l'activitat cooperativitzada principal.



**En les cooperatives de treball, la sòcia treballadora té un vot; en les altres classes de cooperatives, que poden preveure la figura de la sòcia de treball, hi ha la possibilitat de ponderar el vot respecte a les altres figures amb el límit de no superar el 40% de tots els vots socials.**

Per tant, el soci de treball que no està dintre d'una cooperativa de treball associat mai osentarà la majoria de vot dintre del Consell Rector i tampoc tindrà, pel que fa a vot social, una majoria per sobre del 40% del vot social.

## **ESPECIFICITATS: PROCÉS D'ENTRADA I DE SORTIDA COM A SÒCIA COOPERATIVA**

---

Pel que fa als processos d'entrada com a sòcia a la cooperativa, els estatuts estableixen quins són els requisits d'incorporació. S'ha de fer una petició per escrit al Consell Rector (demandant que es vol adquirir la condició de sòcia). I, en el cas que hi hagi denegació, aquesta ha de ser motivada.

Pot ser que hi hagi cooperatives que d'entrada no es plantegen tenir sòcies de treball, però que a mesura que passa el temps la seva activitat creix i les persones contractades s'acaben implicant al projecte. Aleshores aquestes cooperatives han de modificar els estatuts per regular la figura de soci de treball, que establiran quins han de ser els requisits d'entrada i les aportacions de capital.

Adquirir la condició de sòcia suposa haver de fer aportacions de capital. Els estatuts recullen l'aportació econòmica que han de fer les diferents tipologies de sòcies. En el moment de la incorporació s'ha d'aportar com a mínim el 25% de l'aportació obligatòria. I la resta es fa tal com indiquen els estatuts o el mateix acord d'admissió. En el cas que hi hagi denegació per part del Consell Rector, aquesta també ha de ser motivada.

En el procés d'entrada, cal remarcar la possibilitat de capitalitzar l'atur. La capitalització es pot fer en dos moments: en el moment de

crear una cooperativa nova (aquest punt també inclou els processos de transformació en què es passa, per exemple, d'una associació a una cooperativa) o en el moment d'incorporar-se com a sòcia a la cooperativa.

Aquests diners es dipositen al compte de la cooperativa i figuren com a aportació individual d'aquesta persona sòcia treballadora o sòcia de treball. L'import que excedeixi de l'aportació obligatòria mínima també s'incorporarà en concepte d'aportació, però comptablement comptabilitza com a aportació voluntària. Tot és aportació de capital, que és el requisit necessari per entrar a la cooperativa.

Pel que fa al procés de sortida, hi ha tres modalitats de baixa de les persones sòcies: voluntària, obligatòria i disciplinària per expulsió; aquesta darrera pot ser com a resultat de l'aplicació del règim sancionador, de caràcter societari i de prestació del treball. La qualificació del tipus de baixa pot tenir efectes econòmics, ja que es poden aplicar deduccions sobre el capital social (d'un 20% en el cas de baixa no justificada o d'un 30% en el cas que sigui baixa per expulsió).

Cal puntualitzar també que de vegades perdre la condició de sòcia pot significar adquirir-ne una de diferent dins de la cooperativa. Per exemple, en el cas d'una jubilació, una persona pot deixar de ser sòcia treballadora però passar a ser sòcia col·laboradora si així ho preveuen els estatuts per fomentar la participació dels socis en el projecte cooperatiu.

Una baixa obligatòria es pot donar per causes econòmiques, tècniques, organitzatives, de producció o derivades de força major.

## ESPECIFICITATS: LA SÒCIA DE TREBALL EN LES COOPERATIVES DE 1R I 2N GRAU

La figura de la sòcia de treball està regulada als estatuts socials. Així ho indica l'article 16 de la Llei 12/2015 sobre el contingut mínim dels estatuts:

i) En el cas de les cooperatives de primer grau que no són de treball associat i de les cooperatives de segon grau, quan reconeixen com a socis de treball els treballadors que ho sol·licitin, els mòduls d'equivalència per a assegurar-ne la participació equilibrada i equitativa en les obligacions i els drets socials, tant polítics com econòmics.

Pel que fa a l'enquadrament a la seguretat social i el règim de cotització en relació amb la prestació de treball, les sòcies treballadores poden optar entre pertànyer al Règim General o Règim Especial de Treballadors Autònoms (RETA). Les sòcies de treball, en canvi, només poden pertànyer al Règim General, en tant que s'assimilen com a treballadores per compte aliè.



## ESPECIFICITATS: LA FORMA DE PARTICIPACIÓ EN L'ÀMBIT SOCIETARI

### L'ORGANITZACIÓ SOCIETÀRIA I DE TREBALL LA REGULEN ELS ESTATUTS SOCIALS I EL RRI.

L'organització ve determinada per la llei i els estatuts, però les cooperatives poden regular certes matèries segons el seu model organitzatiu.

Respecte als aspectes societaris i de presa de decisions, les cooperatives poden regular models d'organització interna a part dels espais de participació que s'han de complir obligatòriament, com ara les assemblees i les reunions del Consell Rector, que facilitin o promoguin la participació interna i l'assumpció de corresponsabilitats, al marge de la prestació del treball.

En el cas de la figura de la sòcia de treball, com que no es tracta de la sòcia majoritària en cooperatives com ara de consum o d'habitatge, els interessos poden no ser coincidents respecte a les altres sòcies que no són de treball, i pot sorgir conflicte. Per exemple, les sòcies de treball poden demanar millors condicions de treball o retributives i les altres sòcies poden buscar altres avantatges.

Per reforçar l'exercici efectiu i real del dret a la participació, amb l'obligació de formar part de l'organització de manera activa, cal potenciar dos aspectes essencials: d'una banda, la formació de les persones sòcies, i de les treballadores com a futures sòcies, i de l'altra, la informació i la transparència per facilitar la participació activa i l'efectiva corresponsabilitat en la presa de decisions (no solament opinar, sinó dur a terme accions o acords que s'hagin acordat entre les sòcies).

És important destacar la figura del Consell Social, que és un òrgan de caràcter consultiu. En cooperatives petites, de menys de 20 sòcies, no cal regular aquest òrgan, però en cooperatives de primer grau i que són més grans, el Consell Social és un bon element per facilitar la participació i la recollida de sol·licituds de demandes i millores internes.

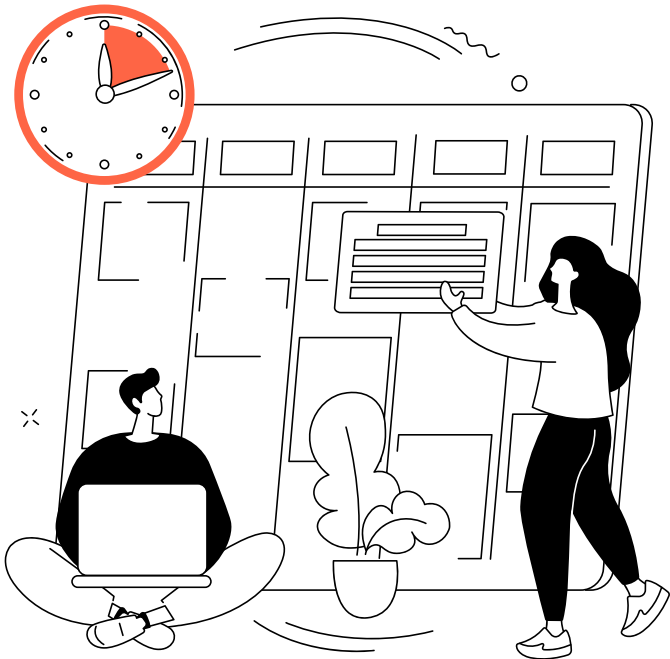
## LA SÒCIA TEMPORAL

Cal fer esment també de la figura de la sòcia temporal. Aquesta figura està regulada als estatuts de la cooperativa d'acord amb el que preveu l'article 27 de la llei 12/2015. A aquesta figura se li exigeix tot el que se li exigeix a una persona sòcia treballadora en una cooperativa de treball associat, però en canvi pot participar menys i té unes obligacions econòmiques diferents de la sòcia treballadora.

Característiques d'aquesta figura:

- El nombre de socis temporals no pot ser superior a 1/3 dels socis treballadors. No està permès, per exemple, tenir una cooperativa amb 10 sòcies de treball i 25 sòcies temporals.
- El conjunt dels vots dels socis no pot ser superior al del total de vots superior als socis treballadors.
- L'aportació obligatòria no pot superar el 50% de l'aportació d'un soci comú.
- La devolució de les aportacions del capital s'ha de fer de manera immediata.
- La durada màxima és de 5 anys.
- Té la possibilitat d'esdevenir sòcia comuna (sempre que reuneixi els requisits).

**En cooperatives petites, de menys de 20 sòcies, no cal regular el Consell Social, però en cooperatives de primer grau i que són més grans, aquest òrgan és un bon element per facilitar la participació i la recollida de sol·licituds de demandes i millores internes.**



## LA NATURALESA JURÍDICA DE LA RELACIÓ DE LA SÒCIA TREBALLADORA O LA SÒCIA DE TREBALL

Cal tenir en compte la naturalesa jurídica de la relació. La relació de la persona sòcia treballadora o de treball és de naturalesa exclusivament societària. Regula tant els drets polítics i econòmics com també la relació de la prestació del treball. No hi ha una doble relació, una de societària i una de laboral, com succeeix a les societats laborals. I quan s'extingeix la relació societària s'extingeix també tota mena de relació, no subsisteix cap tipus de relació.

Tenint en compte que és una relació societària, com passa a tenir la condició de persona sòcia de treball?

- A les cooperatives que no són de treball associat, ha d'estar prevista als estatuts socials.
- Han de complir els requisits establerts als estatuts socials, com ara l'aportació al capital social i la possible capitalització de l'atur.

Cal recordar l'article 10 de la Llei d'economia social, que permet la capitalització pràcticament a tothom que vulgui entrar en una cooperativa. Això és tot fruit d'un llarg procés normatiu.

Una segona qüestió que convé analitzar és el període de prova. L'article 133 de la Llei de Cooperatives de Catalunya diu que els estatuts socials poden establir com a requisit per a l'admissió de nous socis un període de prova que no pot ser superior a un any i que, tanmateix, no és aplicable si l'aspirant porta almenys un any com a treballador en la coo-

perativa per compte d'altri i compleix els requisits estatutaris per ser admès com a soci.

Durant aquest any, la persona sòcia viurà tots els esdeveniments que es produeixin a la cooperativa. En aquest temps es pot veure com la persona exerceix els seus drets i obligacions i si el projecte cooperatiu encaixa amb la persona.

El període de prova per a l'admissió de nous socis es pot reduir per mutu acord. Durant aquest període, es pot resoldre la relació per lliure decisió unilateral del soci o del consell rector, la qual s'ha de comunicar per escrit. El soci a prova pot presentar recurs contra la decisió del consell rector en els mateixos termes que estableix l'article 29.5 per a la denegació de l'admissió.

A més, els socis a prova tenen només els drets de veu i d'informació i no participen en els resultats de l'exercici. Les seves possibles aportacions econòmiques a la cooperativa durant aquest període no s'han d'incorporar en cap cas al capital social.

Finalment, cal puntualitzar que durant el període de prova s'aplica als aspirants a soci el règim treball i de seguretat social establert per als socis.

Pel que fa al règim de treball de les persones sòcies treballadores o de treball, la treballadora es regeix per dos documents bàsics: els estatuts socials de la cooperativa i el RRI. És a dir, la relació societària entre la persona sòcia treballadora o la persona sòcia de treball no es regeix per normes alienes a la cooperativa, com ara els convenis col·lectius.

Als estatuts socials, s'especifica la disciplina social a què estan sotmeses les membres de la cooperativa, és a dir, la tipificació de les faltes i les sancions, així com l'adscripció al règim de la seguretat social.

El RRI regula tots els drets i deures que es deriven la prestació del treball. El RRI regu-

la l'organització del treball, les jornades, el descans setmanal, les festes laborals, les vacances, els permisos, la classificació professional, els criteris retributius (especialment, les bestretes laborals), la mobilitat funcional i geogràfica, les excedències o qualsevol altra causa de suspensió o extinció de la relació de treball cooperatiu. El RRI no és objecte d'inscripció en el registre de cooperatives.

Però què passa si una cooperativa no regula aspectes concrets de la relació laboral en el RRI? Segons l'article 132.4 de Llei de Cooperatives, no poden ser objecte d'autoregulació aquestes matèries:

- Les relatives a treballs nocturns, insalubres, penosos, nocius o perillosos.
- Les normes reguladores del règim de seguretat social.
- Les normes sobre prevenció de riscos laborals.
- Les causes legals de suspensió i excedència.

El RRI és una eina cabdal de totes les societats cooperatives. Han de preveure molt i han d'ajudar a regular tots els conflictes que puguin sorgir.



**Les cooperatives tendeixen a equiparar els drets de les persones sòcies treballadores i de treball a les persones treballadores per compte d'altri. I potser caldria posar en valor la figura del soci o de la persona sòcia i incentivar que tothom s'hi incorpori.**

Alguns temes de reflexió: les cooperatives tendeixen a equiparar els drets de les persones sòcies treballadores i de treball a les persones treballadores per compte d'altri. I potser caldria posar en valor la figura del soci o de la persona sòcia i incentivar que tothom s'hi incorpori.



IMPULSAT PER

---



**ICAB**  
ADVOCACIA  
BARCELONA



**COOPCAT**

Confederació  
de Cooperatives de  
Catalunya

PROMOU

---



Generalitat  
de Catalunya  
**Departament  
d'Empresa i Treball**



**economia  
social**

AMB EL FINANÇAMENT

---

